

Fotografía: Leo Muñoz

LA CASA CUARTEL DE LA GUARDIA CIVIL EN CALAHORRA

en el contexto de la arquitectura racionalista
y expresionista del primer tercio del siglo XX. Pág: 24



Actualidad

Concéntrico 05. Festival Internacional
de Arquitectura y Diseño de Logroño

Archivo

Barrios de Bodegas, Cenicero,
Lagunilla del Jubera y Ollauri

COAR

Nuevo Jardín en la sede
del Colegio

LA CASA CUARTEL DE LA GUARDIA CIVIL EN CALAHORRA

en el contexto de la arquitectura racionalista y expresionista del primer tercio del siglo XX.

José Miguel León. Arquitecto • Fotografías: Leo Muñoz

Introducción

En el período comprendido entre las dos Guerras Mundiales, décadas de los 20 y 30 del siglo XX, coincidieron en Europa diversos factores socioeconómicos que configuraron un nuevo panorama internacional.

La redistribución territorial con la esperanza de la reconstrucción para unos y la sensación de humillación nacional para otros, las turbulencias económicas de 1929 y sus repercusiones a nivel mundial, el auge de las ideologías socialistas, pero sobre todo de las fascistas, etc., marcaron un período complejo, mucho más dramático en nuestro país con la insurrección militar de Franco contra la República.

Curiosamente tales circunstancias, a veces contrapuestas, se vieron acompañadas con el nacimiento y desarrollo de lo que desde el principio se conoció con el nombre de "las vanguardias artísticas", que se hicieron presentes en todos países.

En el terreno de la Arquitectura, desde la publicación de "Ornament und Verbrechen" (Ornamento y delito. 1908. Adolf Loos), se postulaba por proyectar y construir un nuevo tipo de ciudad "racional" con edificaciones funcionales y desornamentadas, definidas, en 1920, por Le Corbusier con la fórmula de que

"la arquitectura es el juego sabio, correcto y magnífico de los volúmenes bajo la luz".

En este clima florecieron diversas tendencias, no siempre bien avenidas, como el Racionalismo, el Expresionismo, el De Stijl, el Futurismo, el Constructivismo, etc.

En España, numerosos arquitectos se adscribieron, con mayor o menor rigor, a las dos primeras corrientes, pasando de una a otra o incluso volviendo al Historicismo. Con el triunfo del bando

rebelde y la creación de la Dictadura se puso en marcha un férreo control ideológico, que no obstante permitió en muchos casos una cierta continuidad formal, un tanto edulcorada, de algunas de las corrientes arquitectónicas mencionadas.

El arquitecto Agapito del Valle y la Casa Cuartel de la Guardia Civil en Calahorra.

Agapito del Valle (1895-1969. Murillo de Río Leza. La Rioja) fue un arquitecto cuya obra, en esta década, fluctuó formalmente entre el abandono, temporal, de un neo-barroco historicista y el desarrollo de un personal racionalismo con referencias directas al expresionismo o incluso al art déco.

En su vinculación al expresionismo arquitectónico, se aprecia su interés por aprovechar el dinamismo que transmiten las soluciones "en proa de barco" (edificio de viv. C/. Vara de Rey esq. Calvo Sotelo. Logroño. 1939), el juego expresivo de los diferentes volúme-

nes que componen sus proyectos (la Casa Cuartel de la GC en Calahorra. P. 1936), en hacer patente la tensión entre el muro y el hueco (Cine Teatro Avenida. Santo Domingo de la Calzada. 1943), utilizando en su materialización constructiva el ladrillo caravista (edificio de viv. C/. Vara de Rey esq. Calvo Sotelo. Logroño. 1939), o el acabado en mortero de cemento (Edificio de viv. C/. 12 Ligeros esq. Primo de Rivera. Logroño. 1940), o ambos a la vez (antiguo Centro Municipal de Asistencia en Calahorra, P 1935, derribado).

En la Casa Cuartel de Calahorra se hacen evidentes estos planteamientos partiendo de una rigurosa distribución funcional de los dos usos que la misma alberga y sirviéndose de su diferencia para componer un conjunto de diferentes, pero complementarios elementos para lograr una imagen unitaria.



▲ Casa Cuartel de La Guardia Civil en Calahorra

El edificio en relación con la arquitectura de su época

En las primeras décadas del siglo XX, las nuevas arquitecturas hacen gala de su ruptura con los cánones académicos del momento, generalmente decorativistas, buscando una identificación con el espíritu de la sociedad, más industrial y funcional, con referencias a las corrientes artísticas basadas en la presencia de claras y rotundas geometrías abstractas. De forma habitual se utilizarán soluciones constructivas y elementos que se asocian a lo industrial (barandillas de tubo y malla metálica, ventanas circulares, piezas de vidrio moldeado industrialmente, elementos estructurales vistos de hormigón o acero, etc.) Uno de los recursos más frecuentes en la arquitectura no residencial de esta época, era la utilización de "torres", piezas prismáticas o cilíndricas, dispuestas en muchos casos de forma asimétrica, además de por motivos funcionales, con la intención de romper la, siempre más estática, simetría, crear una tensión o movimiento al edificio y significar su presencia en la escena urbana. Este último aspecto estará presente en los edificios de viviendas construidos en las esquinas o encuentros entre dos calles. El edificio "barco" o "proa" será su denominación habitual, al utilizar ese punto (la esquina) para articular sus construcciones laterales, haciendo patente su carácter al

dotarle de mayor altura, de una forma redondeada o situar en esa zona un tipo de huecos diferentes. Estos elementos o intenciones están nitidamente presentes la Casa Cuartel de la Guardia Civil de Calahorra y en un breve recorrido arquitectónico los vamos a ver en una serie de imágenes, podrían ser muchas más, que nos hablan de la vinculación de esta obra de Agapito del Valle, la Casa Cuartel de la Guardia Civil de Calahorra, con la arquitectura más representativa y valorada de ese período en España y Europa. No debiera ser necesario aclarar que no hay dos ciudades iguales, ni sus arquitecturas lo pueden ser, y que el edificio que en una ciudad puede tener un carácter y valor fundamental en el reconocimiento de su historia, en otra, de mayor actividad socio-económico-cultural, puede no merecer tal consideración, ante los numerosos ejemplos de buena arquitectura. En nuestro caso hay que destacar el mérito del arquitecto Agapito del Valle al proyectar, a partir de un uso poco habitual y temáticamente ajeno al mundo de la arquitectura, un edificio de gran calidad, perfectamente asimilable a las imágenes que se presentan a continuación, constituyendo uno de los escasos ejemplos en España de arquitectura "militar" moderna.



Lógicamente, en la ocupación de la parcela da prioridad a la zona de acuartelamiento respecto a la residencial, confiriéndole la imagen más representativa del conjunto.

Todos estos aspectos conforman una imagen global del conjunto, que se constituye así en un ejemplo de arquitectura expresionista, poco frecuente en la arquitectura riojana, y que le vincula a las tendencias contemporáneas del momento, siempre atentas a hacer presente su condición de "protagonista" en la escena urbana.

Para ello la distribuye formando una "L" con frente a las calles Bebricio y Achútegui de Blas, disponiendo un torreón cilíndrico en la esquina como elemento de articulación formal entre ambos cuerpos, que a su vez tienen diferente altura, constituyéndose en el referente visual del conjunto, elemento singular sí, pero absolutamente solidario e indisoluble con el resto del edificio.

En la fachada más pública sitúa el acceso principal y unas ventanas, cuya simetría se elude por la importante tensión hacia el extremo izquierdo con la presencia del volumen cilíndrico de la torre.

La entrada se agranda visualmente y cobra mayor importancia al retrasar la puerta creando un sucesivo retranqueo escalonado de sus paños laterales..

La planta superior, de ladrillo, insiste en la sensación de cerramiento, alojando unas estrechas aspilleras aludiendo a su carácter defensivo.

La formalización de la zona de acuartelamiento continúa a la vuelta con la misma so-

lución elevando su altura, al corresponder en el proyecto con la posición de la Sala de Conferencias, lo que le confiere un carácter más dinámico al edificio.

Todos estos aspectos conforman una imagen global del conjunto, que se constituye así en un ejemplo de arquitectura expresionista, poco frecuente en la arquitectura riojana, y que le vincula a las tendencias contemporáneas del momento, siempre atentas a hacer presente su condición de "protagonista" en la escena urbana.

El bloque de viviendas para los guardias y sus familias, con fachada a la calle Achútegui de Blas, está separado del cuerpo militar, aunque

Un "recorrido visual" por la arquitectura española e internacional de aquellos años.



▲ 1914. Fábrica. Deutsches Werkbund. Colonia (Alemania). W. Gropius y A. Meyer.



▲ 1926-37, Fábrica Bandera Roja San Petersburgo. E. Mendelsohn.



▲ 1927-34. Control de la Estación. Florencia. A. Mazzoni



▲ 1933. Almacenes Schokken Stuttgart. E. Mendelsohn.



▲ 1936. Pabellón Rothesay . Isla de Bute (Escocia). J. A. Carrick



▲ Década 1930. Villa Cavrois. Lille. R. Mallet-Stevens

UN "RECORRIDO VISUAL" POR LA ARQUITECTURA ESPAÑOLA E INTERNACIONAL DE AQUELLOS AÑOS.

- 1914. Fábrica. Deutsches Werkbund de Colonia (Alemania). W. Gropius y A. Meyer.
- 1926-37. Fábrica Bandera Roja (San Petersburgo). E. Mendelsohn.
- 1927-34. Control de la Estación. Florencia. A. Mazzoni
- 1933. Almacenes Schokken (Stuttgart). E. Mendelsohn.
- 1936. Pabellón Rothesay . Isla de Bute (Escocia). J. A. Carrick
- Década 1930, Slovenia
- Década 1930. Villa Cavrois. Lille. R. Mallet-Stevens
- 1937. Matadero Municipal en Guamini (Prov. De Argentina). Fco. Salamone. Patrimonio Cultural de la Provincia de Buenos Aires.
- 1939. Estación de bomberos Chillán (Chile). T. Weiner y R. Muller
- 1933. Edificio escolar Luis Briñas. Bilbao. P. Ispizúa
- 1933. Asilo. Tafalla (Navarra). V. Eusa
- 1935. Antiguo Parque de Bomberos. Gijón. J. Avelino Díaz.
- 1939-41. Estación de autobuses. Gijón. M. y J. M. del Busto
- 1934. Club Náutico. Santander. R. Bringas
- 1929-31. Viviendas Reinickendorf. Berlín. M. Wagner y 3 más.
- 1924. Edificios Bristolstrasse, Berlín. B. Taut
- 1929-33. Siedlungen Paradies Hundsfelder. Berlín. B. Taut.
- 1938. Edificio de viviendas. Gijón. F. Castro Represas
- 1911-25. Fabrica Fagus. Alfeld (Alemania). Gropius y Meyer
- 1924-28. Edificio Bristolstrasse, Berlín. B. Taut
- 1931-33. Edificio Carrión-Capitol. Madrid. Feduchi y Eced



su acceso se produce, como el todo el conjunto, por la entrada desde la calle Bebricio. Una tapia-paso interior entaza ambos edificios y da continuidad al plano de fachada.

Éste consta de 3 escaleras con dos viviendas por planta, que su distribución y formalización coinciden con los planteamientos de algunos conjuntos europeos de viviendas "sociales".

Así aspectos funcionales, como la ventilación cruzada con doble orientación, la agrupación de los espacios húmedos (cocinas y baños) para racionalizar la posición de sus instalaciones, la disposición secuencial de viviendas con diferente número de habitaciones según las necesidades, tienen todo que ver, a su escala, con las distribuciones interiores de las *Siedlungen* (conjuntos de viviendas en la Alemania social-demócrata de los años 20).

Igualmente la austeridad y contención formal en sus fachadas, se hace

patente en la fachada a la calle Bebricio, con la repetición seriada de dos tipos de ventanas, la de las habitaciones vivideras y la de los baños y despensas, sólo matizada por el cambio de texturas en las franjas horizontales con las que organiza la fachada a la citada calle.

Hacia el patio de la parcela, la presencia de la escalera se hace evidente retallando ligeramente del plano, con sus huecos a la altura de los rellanos y



agrupando a ambos lados las terrazas voladas de las viviendas que se entregan al frente de aquella con antepechos curvos.

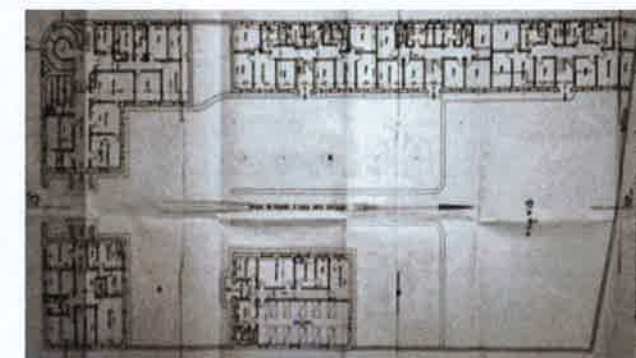
Soluciones que igualmente evidencian, su proximidad desde el llamado "racionalismo madrileño" al renovador lenguaje de las vanguardias centroeuropeas, en base al predominio de las formas geométricas sencillas y a la utilización del color, textura y volumen como "decoración" de las fachadas. ●●●



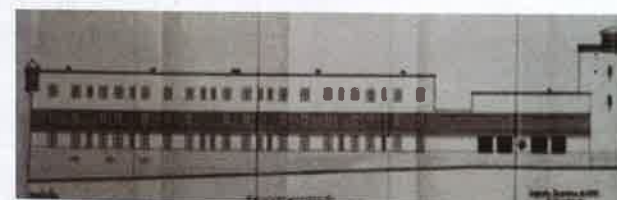
Los planos



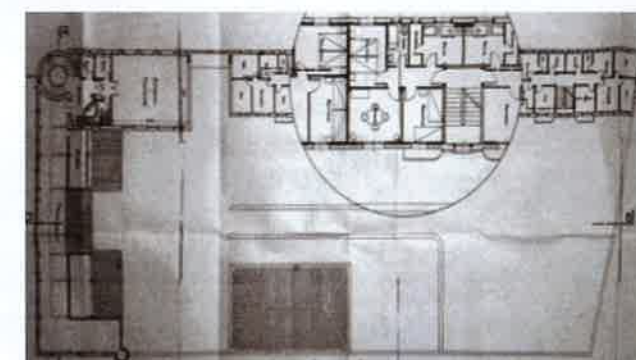
▲ Fachada principal



▲ Planta Baja



▲ Fachada lateral



▲ Planta 1ª



▲ Sección Fachada